

# コンビネーション365号

## ピンは基本中の基本

函館チェスサークル・インターネット通信

2017年 9月29日発行



〇〇〇〇〇〇〇〇〇〇〇〇〇〇〇〇〇〇〇〇〇〇〇〇〇〇〇

### 函館チェス大会に杉本さんも参加!

〇〇〇〇〇〇〇〇〇〇〇〇〇〇〇〇〇〇〇〇〇〇〇〇〇〇〇

函館チェス大会に札幌NO1の杉本さんも参加することがわかりました! 小島さん夫妻も参加します。強いプレイヤーを近くで見られることでチェスをもっとよく知ってほしいと思います。

日時は11月25日(土) 昼から26日夕方まで。場所は亀田福祉センターに決定。生徒は原則全員参加。不参加はお知らせください。事前のバイ(不戦)もOKですが、2ラウンド以上出ないと入賞からは抜かします。詳細はHP要項を更新しましたのでご覧ください。

ところで10月8日9日の札幌オータム参加者はいませんか? 山田は行く予定です。

〇〇〇〇〇〇〇〇〇〇〇〇〇〇〇〇〇〇〇〇〇〇〇〇〇〇〇

### 懇談会は参加ありがとうございます

〇〇〇〇〇〇〇〇〇〇〇〇〇〇〇〇〇〇〇〇〇〇〇〇〇〇〇

先日9月22日の懇談会は参加ありがとうございました。函館チェス大会の係決めと情報交換でした。一応係は埋まりましたが、できれば複数でお願いしたいです。どこか入れる方がいらっしゃればご協力ください。

係分担	敬称略
1日目午後	木村
1日目夕方	高橋
2日目午前	工藤(殊)、勝又、山田
2日目午後	木村、高橋
受付、パソコン	金城(満)
写真	肝付
審判	金城(康)・山田・渋谷
TD	金城(満)

〇〇〇〇〇〇〇〇〇〇〇〇〇〇〇〇〇〇〇〇〇〇〇〇〇〇〇

## 8月 JCA & 函館レイティング

〇〇〇〇〇〇〇〇〇〇〇〇〇〇〇〇〇〇〇〇〇〇〇〇〇〇〇

検索氏名	JCA	Best	仮定	仮定
安齋和真	867	918		
勝又海			935	8
金澤健一			1840	23
木村明音	816	816		
木村勇成	1123	1123		
肝付凱帆	1155	1155		
肝付朝向	823	835		
金城透弥	1355	1412		
金城康弘	1519	1519		
金城琉菜	1514	1553		
工藤永柧			925	13
工藤星莉榎			800	8
工藤遼之介	1079	1079		
小林橙太			932	17
小林由佳	1024	1033		
渋谷快成	1706	1706		
高橋雅音	902	970		
高橋雅琴	900	901		
中川啓	939	949		
山田明弘	1956	1989		
山田悠苙也			800	9

Name	8月
勝又海	773
安齋和真	884
肝付凱帆	1192
肝付朝向	760
金城康弘	1502
金城透弥	1381
金城琉菜	1540
金澤健一	1776
工藤永柧	779
工藤星莉榎	669
工藤徳士	1173
工藤遼之介	980
高橋雅音	996
高橋雅琴	997
山田明弘	1753
山田悠苙也	976
渋谷快成	1649
小林由佳	1178
小林橙太	796
木村明音	779
木村勇成	1174

### 3. ラウンド 日付 2017/09/15

Bo.	Name	Elo	結果	Name	Elo
1	金城康弘	1519	1-0	小林由佳	1024
2	肝付凱帆	1155	1-0	小林橙太	932
3	高橋雅琴	900	0-1	勝又海	935
4	渋谷快成	1706	1-0	工藤遼之介	1079
5	肝付朝向	823	0-1	山田悠苙也	800

前号に掲載した

JCA の表と、函館

独自のレイティン

グです。

その後の公式戦

は左の結果ですの

で確認をお願いし

ます。10月20日

### 1. ラウンド 日付 2017/09/22

Bo.	Name	Elo	結果	Name	Elo
1	金城康弘	1519	1-0	金城琉菜	1514
2	木村勇成	1123	1-0	高橋雅音	944
3	工藤永柧	925	0-1	小林橙太	932
4	木村明音	816	0-1	高橋雅琴	900

までの結果と合わせて報告となります。



写真はすべて同時対局での1シーン

〇〇〇〇〇〇〇〇〇〇〇〇〇〇〇〇〇〇〇〇〇〇〇〇〇〇〇

### やはり練習が大切

〇〇〇〇〇〇〇〇〇〇〇〇〇〇〇〇〇〇〇〇〇〇〇〇〇〇〇

以前に作った教材、チェスのサプリをやってみませんか? 初心者にはむずかしいのですが、1週間に1ページ6問ずつくらい取り組んでくれたら少しで必ず効果が出ます。ちなみに遼之介君は1週間で6ページくらいをやってきてその効果はあったと思います。(対戦してみてくださいw)

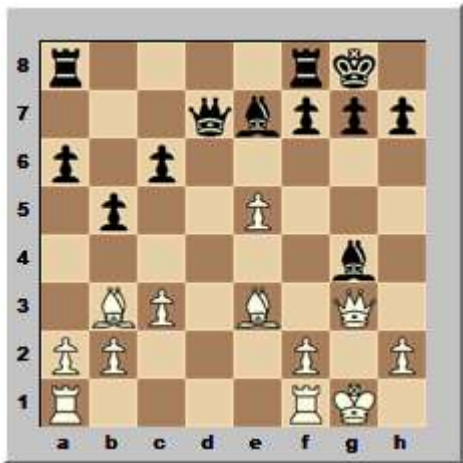
やはり練習は大切です。

0 0 0 0 0 0 0 0 0 0 0 0 0 0 0 0 0 0

中盤：ピン

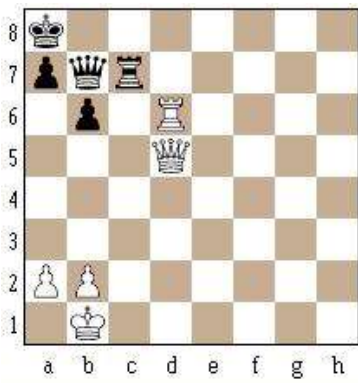
0 0 0 0 0 0 0 0 0 0 0 0 0 0 0 0 0 0

例題 白番

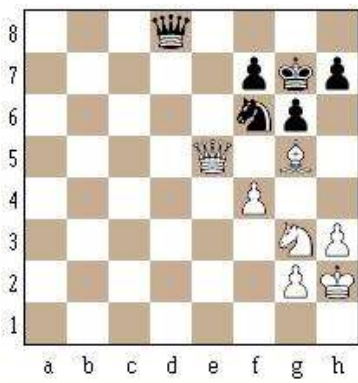


一見互角に見えますが、2つのビショップが黒キングを攻める位置にいることが勝敗を分けました。  
 1. e6! Bxe6 クイーンでもポーンでも取れません。  
 2. Bd4 f6 (2... Bg4! 3. h3 c5 4. Bd5 h5 5. hxg4 白優勢) 3. Qg4!! これで Be6 のビショップは取られてしまいますから黒はリザインしました。(3... Kf7 4. Rfe1) 1956年ダール vs. シュルツ。

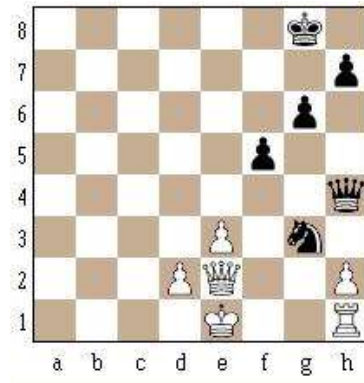
問題1 白番 メイトできます



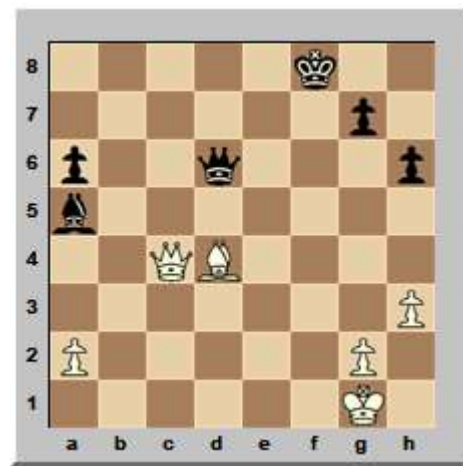
問題2 白番 ナイトが取れます



問題3 白番 少し難しい・・・



問題4 白番 難問です!



ピンはフォークと同じように1局のうちに必ず出てくる基本中の基本テクニックです。いつでもピンを見つけられるようになってほしいものです。

<解答>

問題1 1.Rd8+ Rc8 2.Rxc8#

問題2 1.Ne5 白優勢

問題3 1.Qf2 Nxh1 2.Qxh4

問題4 1.Bc5 Bb6! 2.Qf4!!

Qf4 の反撃まで見えていて正解です。