

チェスのサプリ

チェスのサプリ

メイト編3 (M3)

(2手メイト その1)

36問 レベル2



函館チェスサークル

チェスのサプリ

チェスの詰碁、詰将棋のような問題集です。

実戦から題材を選び、全部コンピューター解析しました。小学生にも使える**チェスが強くなる**ための栄養剤（サプリ）です。

メイト編

メイトはチェスの目的ですから、そのテクニックは最初に身に付けなくてははいけません。

すべてかならず2手でメイトできますが、チェスでは詰将棋のように**連続王手でなくてよい**ので注意してください。

実戦によくあらわれる**バック・ランク・メイト**をテーマにしています。

やり方

すべて**白番**。

次の1手を当てます。

できれば実戦だと思って、それが指せるかどうか手をよむといいでしょう。

なるべく**正解が2つない**ようにしています。

1問5分、それ以上時間がかかるなら解答を見ます。

1回で終わらずに、2回、3

回と挑戦するとさらに力がつきます。**1問1分**で手が見えるようになったら卒業です。

参考文献

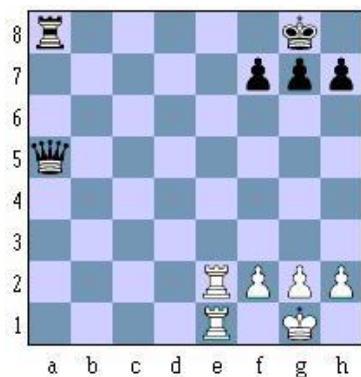
- ◆ Simple Chess Tactics And Checkmate (by A.J.Gillam)
- ◆ Encyclopaedia Of Chess Middle Games (by N.Krogius)

初版 2007年 1月

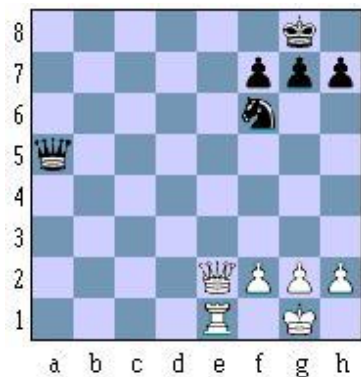
2版 2008年 11月

山田明弘

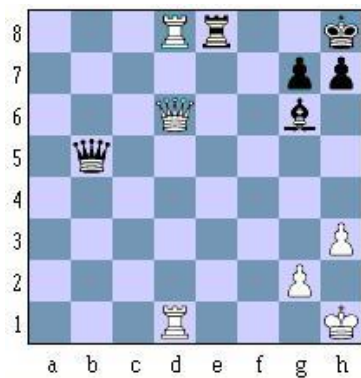
問 1



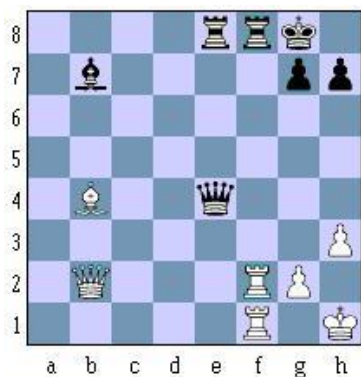
問 2



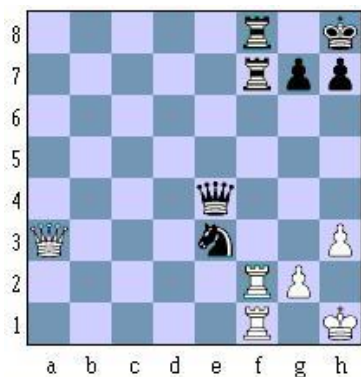
問 3



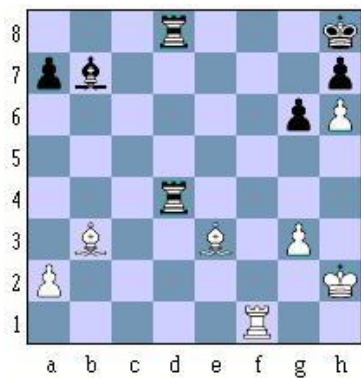
問 4



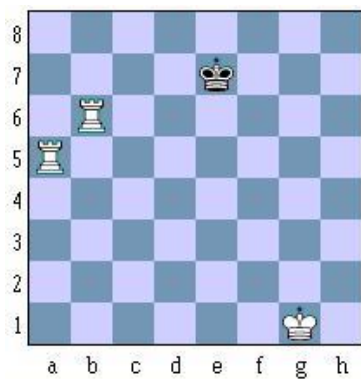
問 5



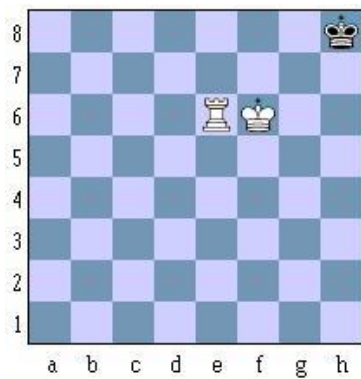
問 6



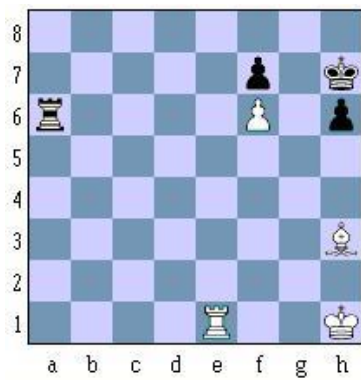
問 7



問 8



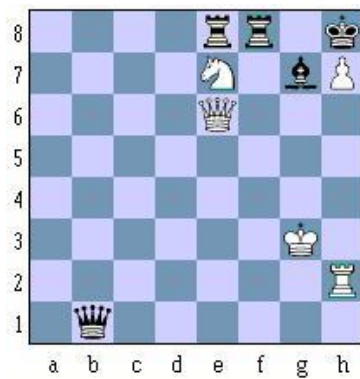
問 9



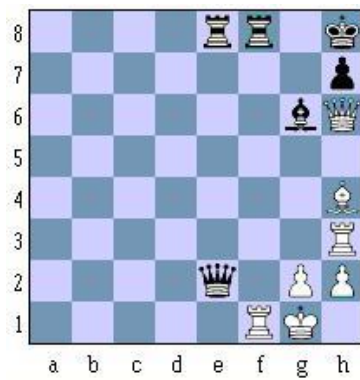
問 10



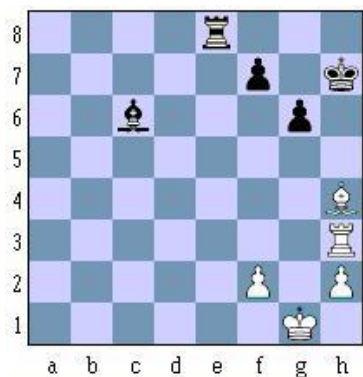
問 11



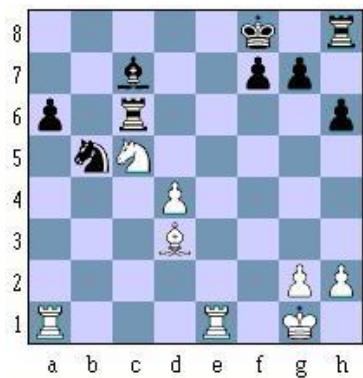
問 12



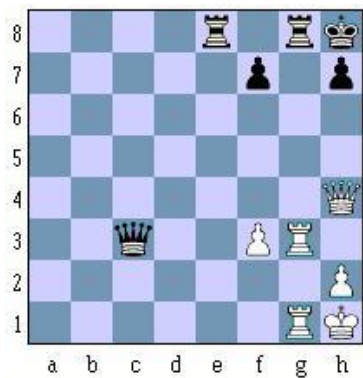
問 13



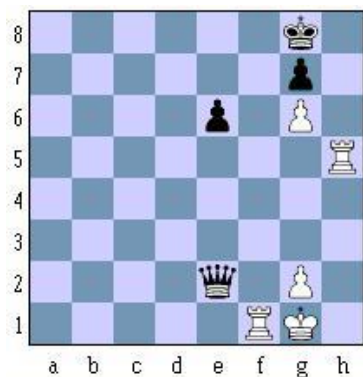
問 14



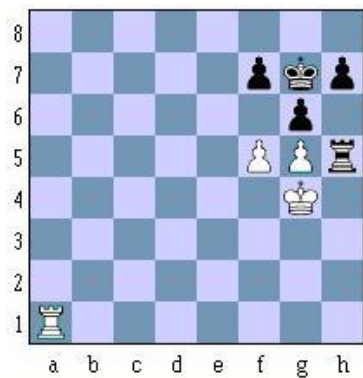
問 15



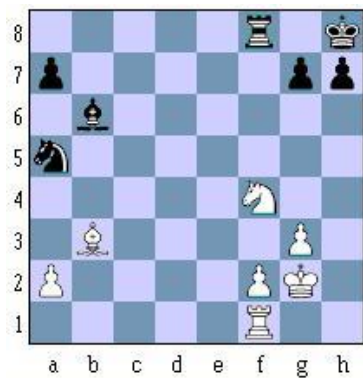
問 16



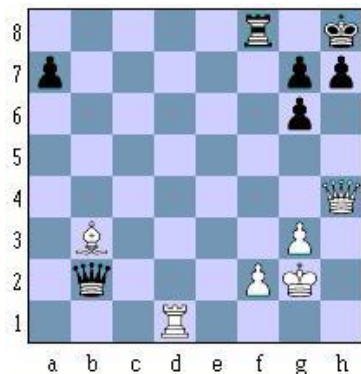
問 17



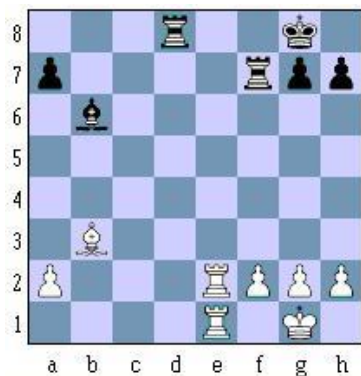
問 18



問 19



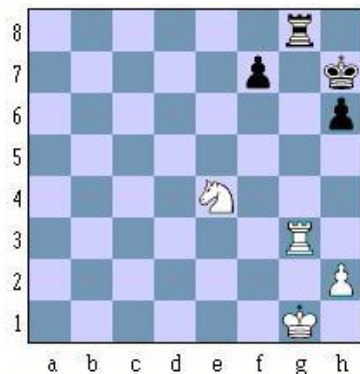
問 20



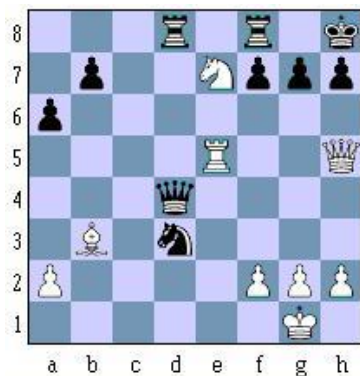
問 21



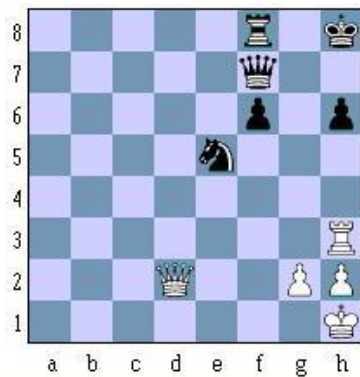
問 22



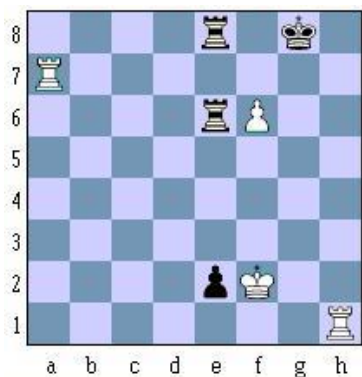
問 23



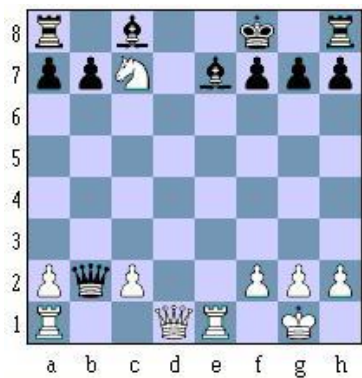
問 24



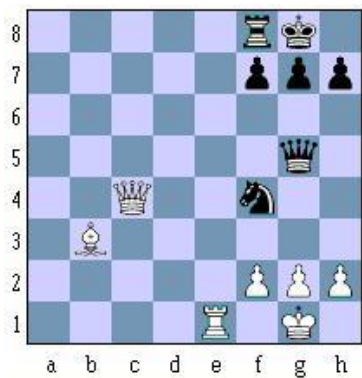
問 25



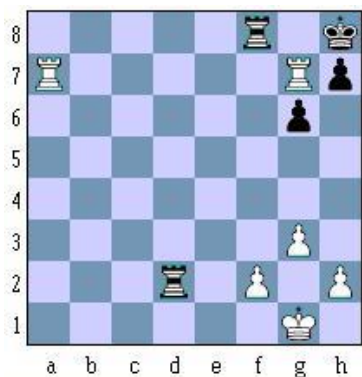
問 26



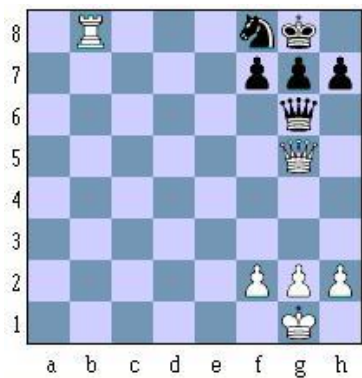
問 27



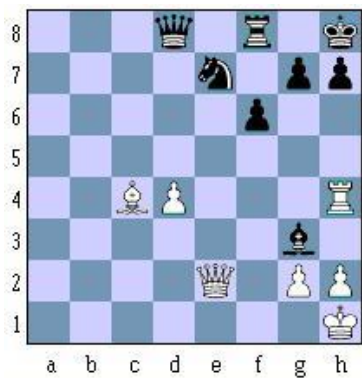
問 28



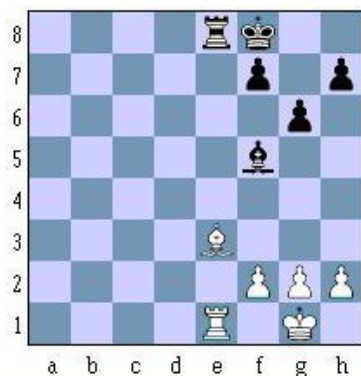
問 29



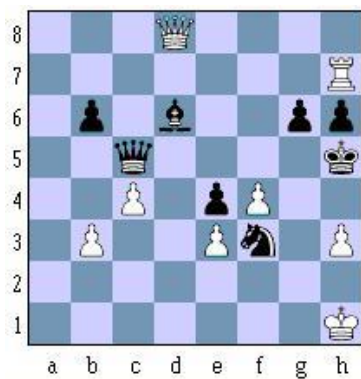
問 30



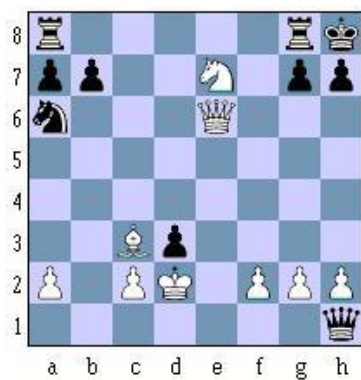
問 31



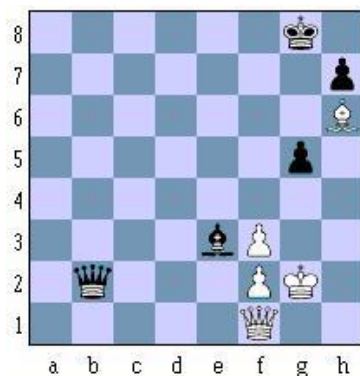
問 32



問 33



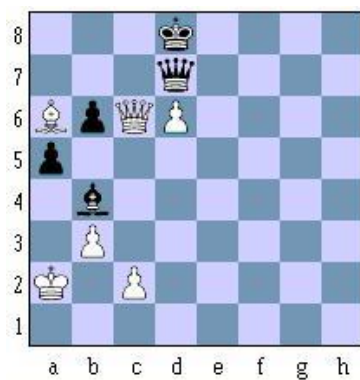
問 34



問 35



問 36



<解答>

- 問 1 R e 8 +
問 2 Q e 8 +
問 3 Q f 8 +
問 4 R x f 8 +
問 5 Q x f 8 +
問 6 B x d 4 +
R x f 8 +
問 7 R a 7 +
問 8 K g 6
問 9 B f 5 +
問10 Q x f 8 +
問11 Q g 8 +
問12 R x f 8 +
問13 B f 6 +
問14 N d 7 +
問15 Q x h 7 +
問16 R h 8 +
問17 f 6 +
問18 N g 6 +
問19 Q x h 7 +
問20 R e 8 +
問21 Q d 8 +
問22 N f 6 +
問23 Q x h 7 +
問24 Q x h 6 +

- 問25 R g 7 +
問26 Q d 8 +
問27 Q x f 7 +
問28 R x h 7 +
問29 R x f 8 +
問30 R x h 7 +
問31 B h 6 +
問32 R x h 6 +
問33 N g 6 +
問34 Q c 4 +
問35 B x c 6 +
問36 Q a 8 +